

平成25年度

事業計画書

公益財団法人 えどがわ環境財団

# 目 次

## 第1 事業方針

1 運営方針と重点項目	2
2 事業体系	4
3 事業の趣旨	5
(1) 公益目的事業1	
(2) 公益目的事業2	
(3) 収益事業	
(4) その他事業	

## 第2 事業計画内容

1 公益目的事業	7
(1) 水と緑の環境等に関する啓発普及および利用促進	7
(2) 動物の飼育および展示とふれあい事業	15
2 収益事業	21
(1) 公園収益事業	
3 その他事業	22
(1) 公園等の管理業務	

## 第3 えどがわ環境財団の組織と管理施設

1 財団の機構	23
2 事務局組織	24
3 職員数	24
4 管理対象施設一覧	25
(1) 公益目的事業1 対象施設	25
(2) 公益目的事業2 対象施設	30
(3) その他事業 対象施設	31

## 第1 事業方針

### 1 運営方針と重点項目

公益財団法人えどがわ環境財団は、昭和55年に「財団法人江戸川区環境促進事業団」として設立以来、みどり豊かな都市環境の創造を目指し、総合レクリエーション公園や親水公園などの水と緑の環境施設の整備を行うとともに、区民との協働による緑化を推進し、水と緑豊かな魅力あるまちづくりを進めてきました。

平成24年に江戸川区が実施した区民世論調査の中で、「公園・水辺の整備」、「緑化の推進」に関して60%前後の区民満足度が得られ、他の項目と比しても高い数値でした。これは、当財団がこれまで推進してきた事業の成果の一つであり、財団の事業に対する区民の期待の表れです。

また、本年は、昭和58年5月5日に開園以来、多くの方々に親しまれてきた自然動物園が30年を迎え、動物とのふれあい事業の節目の年でもあります。

こうしたことを踏まえ、本年も多くの区民の方々の期待と信頼に応えるべく公益法人として法令を遵守し、財団の持つノウハウを十二分に発揮しながら事業の充実、発展を図ってまいります。併せて、厳しい経済状況のもと、効率的かつ効果的な運営に取り組み、財団の安定的な事業運営の維持と公益目的事業の新たな展開に向けて公益財源の確保、拡充にも努めていきます。

これらの実現に向け、平成25年度の事業運営の重点項目を次のとおりとします。

#### (1) 公益目的事業のさらなる展開

- 水と緑の啓発普及のさらなる推進に向けて、ボランティア活動の支援や交流を促進するとともに、講座講習会、企画事業等を効率的、効果的に実施していきます。
- ボランティアや区民の方々が公園等を安全かつ安心して利用・活用できるよう適正に管理するとともに施設の魅力アップに努めていきます。
- 動物とのふれあい事業については、様々な実体験ができるプログラムを工夫し、より多くの方々に楽しみながら命の温かみを伝えられるよう努めていきます。

## (2) 収益事業等による公益財源の確保・拡充

- 現行のオリジナルグッズの販売、自販機等の設置、広告収入事業を着実に実施するとともに収益率等を検証し収益力の向上に取り組み、公益財源の確保に努めていきます。
- 新たな公益事業の取組みに向けて、公益財団法人であることの利点を活かして、寄附金を受けやすい環境を整備していきます。

## (3) 公益財団法人としての的確な対応

- 公益財団法人として高い公益性が求められるため、コンプライアンス(法令遵守)に取り組み、適正に事業を実施します。
- これらを的確に対応し、区民の方々からさらに信頼される財団となるよう努めていきます。

## 2 事業体系

### 1 公益目的事業

#### (1) 水と緑の環境等に関する啓発普及および利用促進

ア パートナーシップ推進事業

イ 水と緑の区民カレッジ講座事業

ウ イベント等の開催

エ みどりのもったいない運動の推進

オ あなたの思いを形に 公園キラリ事業

カ 街の緑化推進事業

キ 施設の魅力アップ事業

#### (2) 動物の飼育および展示とふれあい事業

ア 体験プログラムの提供

イ 学習情報の提供

ウ 講座・教室・企画事業

エ 人材育成事業

オ 野生動物の保護

カ 動物飼育および展示業務

キ 種の保全・調査研究の取組み

### 2 収益事業

#### (1) 公園収益事業

ア オリジナルグッズ等の販売

イ 自動販売機等の設置

ウ 広告事業収入

### 3 その他事業

#### (1) 公園等の管理業務

ア 公園（事業未実施分）

イ 児童遊園・広場（事業未実施分）

ウ 親水緑道（事業未実施分）

エ 河川敷グラウンド

オ 新左近川マリーナ

カ 区民施設緑化事業

### 3 事業の趣旨

#### (1) 公益目的事業1 水と緑の環境等に関する啓発普及および利用促進

水と緑は、人が生命を維持する上で、欠くことができないものです。そして、安全で快適に暮らせる街にとって、水と緑の果たす役割は非常に高く、水と緑の環境は、私たちの暮らしに潤いを与え、ふれあうものの心も癒し、育んでいます。

これは一地域社会にとどまらず、地球に生きるもの全ての共有財産であり、未来に引き継ぐべき責任があるという地球規模の視点に立った保護・保全活動が必要となります。

また、豊かな環境のもとでは、人も生き物も集まり、コミュニティの輪が広がります。一人ひとりの行動がグループへ、そして街へと広がり、良好な地域社会が形成されていきます。

当財団は、「水・緑、ともに生きる豊かな暮らし」を目標に掲げ、江戸川区の緑化推進や保護・保全活動の中心を担い、誰もが水と緑に対して行動しやすくなる仕組みづくりや共に活動する多様な人材の育成事業を行います。こうした事業を通し、豊かな人間性の涵養、より良い社会の形成、地球環境・自然環境の保護・保全等に貢献してまいります。

#### (2) 公益目的事業2 動物の飼育および展示とふれあい事業

近年では、地球温暖化や動植物絶滅の危惧が注目を受けるなか、地球環境や自然環境の保護・保全に対する関心の高まりがあり、江戸川区においても、花や緑、水辺環境の重要性や動物愛護心、生物多様性の重要性が再認識されています。

当財団は、動物園等の施設が従来から持つ、レクリエーション、教育、自然保護、調査研究としての場の役割を果たすとともに、都市生活の変化により失われつつある自然への直接体験の減少に対応するため、「命の温かみ」、「命の大切さ」を実感できる動物とのふれあい事業を積極的に推進します。

これらを通して、児童青少年の健全育成、豊かな人間性の涵養、地域社会の健全な発展、地球環境・自然環境の保護・保全に寄与してまいります。

### (3) 収益事業

当財団の事業を将来にわたり安定的に実施していくためには、安定的な経営基盤が必要であるとの認識に立って、当財団ならではの特色を活かした収益事業を推進します。得られた収益は、公益目的事業に充当し、広く区民に還元していきます。

### (4) その他事業 公園等の管理業務

公益目的事業の実施の無い公園等については、その他の事業として施設の維持や管理業務を適切に行うとともに、水と緑の環境への啓発普及を継続し、パートナーシップ事業の実施箇所拡大に努めていきます。

## 第2 事業計画内容

### 1 公益目的事業

#### (1) 水と緑の環境等に関する啓発普及および利用促進

##### ア パートナーシップ推進事業

区民との協働による豊かな心を育てる水と緑のまちづくりを推進するために、区民の思いや発想を具現化する事業を実施し、パートナーシップの充実を図ります。

項目	内容
(ア)水と緑のセンター機能	<p>誰もが水と緑の環境づくりにアクションを起こしやすくするために、様々な情報を発信し相談できる窓口機能を果たします。また、その役割を共に担うリーダーを育成し、地域に広げる活動を支援します。</p> <p>①公園ボランティア連絡会の運営 江戸川区アダプト制度によるボランティア活動を、円滑・継続的に行うために、公園ボランティアリーダーとともに運営します。</p> <p>②公園ボランティアリーダー会議の開催 主に奇数月の第2水曜日、水と緑の楽しさをより多くの区民に広げる仕組みづくりや、共育、協働の発展とその活動の連携を担う機能として開催します。</p> <p>③公園ボランティア通信の発行 区民が自主的に行う多様なボランティア活動を年4回程度紙面製作し、会員及び区民施設等へ配布、またホームページでも公開し広く普及啓発活動を行います。</p> <p>④アダプト活動交流会の運営 活動分野の異なるボランティアが一堂に会し、アダプト活動の意義を多くの方に理解を求め、「ボランティア立区えどがわ」の発展と更なる地域力の向上を目指し運営します。</p>
(イ)公園ボランティアの育成事業	<p>ボランティア活動に興味を持った区民に対し、講座・講習会等を実施し、技術及び知識向上の機会を提供します。また、必要な活動の支援や情報提供を行い、協働による水と緑のまちづくりを推進します。</p> <p>①公園ボランティア活動の支援 バンダナの支給、道具の貸与、花苗や種の支給、技術・知識の提供、交流の場の設定等の支援を行います。</p> <p>②花壇づくりと花の育て方講座の開催 実施日：年1回 会 場：文化センター 講 師：山 浩美</p> <p>③花の手入れボランティア育成事業</p>



	<p>実施日：適宜  会 場：区内の公園・児童遊園等  対 象：公園ボランティア・えどがわ桜守  講 師：財団職員、江戸川緑化協力会</p> <p>④子どもの公園ボランティア体験支援事業  実施日：適宜  会 場：区内の公園・児童遊園等  対 象：区内の保育園・幼稚園・小学校  講 師：財団職員、公園ボランティア</p> <p>⑤ネイチャーボランティア育成事業  自然に対する興味を促進し、自然の保護・保全知識の提供等の支援を行います。  一之江境川親水公園自然観察会、一之江境川親水公園秋の虫の音鑑賞会、ネイチャーボランティア・スキルアップ講座  実施日：年5回  会 場：一之江境川親水公園等  講 師：佐々木 洋</p>
(ウ) ウェルカムガーデナーの育成事業	<p>草花による緑化の推進役として、本庁舎前庭や文化センター等の区を代表する施設の花植え等を行う人材を育成します。</p> <p>①ウェルカムガーデナー養成講座の開催  実施日：年2回  会 場：本庁舎前庭・文化センター・小岩フラワーロード  講 師：鈴木 正義、山 浩美、小林 和</p> <p>②花のまちづくりスキルアップ講座（実践編）  “まちを彩る”ハンギングバスケットづくり”の開催  実施日：1回  会 場：南小岩コミュニティ会館  講 師：日本ハンギングバスケット協会東京支部  費 用：3,500円</p> <p>③花のまちづくりスキルアップ講座（座学編）  “あなたの花でまちを飾ろう！”の開催  実施日：年1回  会 場：篠崎文化プラザ  講 師：公益財団法人日本花の会</p>
(エ) えどがわ桜守の育成事業	<p>元気な桜を育てる街づくりを目標に、区内の桜を守り育て、広める役割を担う人材を育成し、活動を支援します。</p> <p>①桜守活動の支援  えどがわ桜守登録者を対象とし、バンダナの支給、道具の貸与、技術・知識の提供、交流の場の設定等の支援を行います。</p> <p>②皆で学ぼうサクラ講習会の開催</p>

	<p>実施日：年4回          会 場：小松川千本桜ほか4会場          対 象：えどがわ桜守登録者          講 師：江戸川緑化協力会</p> <p>③桜守スキルアップ講座の開催          実施日：年5回          会 場：東小松川公園、グリーンパレスほか          対 象：えどがわ桜守登録者          講 師：公益財団法人 日本花の会</p> <p>④桜に関する情報発信          区民が自主的に行う桜を守り育てる活動を年3回程度紙面製作し、会員へ配布、またホームページでも公開し広く普及啓発活動を行います。</p>
--	---

イ 水と緑の区民カレッジ講座事業（全22講座）

身近な水と緑の環境について、実践を通して楽しく学べるプログラムを提供し、区内の水と緑のまちづくりを啓発普及します。また、身近なことから始められる公園ボランティアの登録へ誘引します。

講座名		会場等
1	さくらものしり博士になろう ソメイヨシノ編	実施日：4月 会 場：小松川千本桜 講 師：石井 英美
2	さくらものしり博士になろう サトザクラ編	実施日：4月 会 場：新左近川親水公園 講 師：石井 英美
3	春のバラ鑑賞会 ～出井さんと一緒にバラを学ぼう！～	実施日：5月 会 場：フラワーガーデン 講 師：出井 武吉
4	秋のバラ鑑賞会 ～出井さんと一緒にバラを学ぼう！～	実施日：10月 会 場：フラワーガーデン 講 師：出井 武吉
5	春のバラ撮影会	実施日：5月 会 場：フラワーガーデン 講 師：江戸川文化写真連盟
6	秋のバラ撮影会	実施日：10月 会 場：フラワーガーデン 講 師：江戸川文化写真連盟

7	緑ものしり大学（樹木鑑定士）	実施日：4月29日（祝） 会 場：小岩公園 講 師：濱野 周泰
8	小岩フラワーロード 花のガイドツアー	実施日：5月 会 場：小岩フラワーロード 講 師：公益財団法人 日本花の会
9	夏休み親子講座 「親水公園ものしりツアー」	実施日：8月 会 場：小松川境川親水公園 他 講 師：財団職員
10	花のまちづくりスキルアップ講座（座学編） ”あなたの花でまちを飾ろう！”	実施日：年1回 会 場：篠崎文化プラザ 講 師：公益財団法人 日本花の会
11	一之江抹香亭香袋づくり体験教室	実施日：年6回 会 場：一之江抹香亭 講 師：有限会社 上信堂 費 用：500円～2,000円
12	春の七草寄せ植え体験講座	実施日：12月 会 場：一之江抹香亭 講 師：財団職員、公園ボランティア 費 用：1,300円
13	大輪あさがお育成講座	実施日：年2回 会 場：一之江抹香亭 講 師：財団職員
14	さくらそう育成講座	実施日：2月 会 場：一之江抹香亭 講 師：財団職員
15	花鉢アレンジ講習会	実施日：年11回 会 場：小岩公園 他 講 師：公園ボランティア
16	花のまちづくりスキルアップ講座（実践編） まちを彩る”ハンギングバスケット”づくり	実施日：1回 会 場：南小岩コミュニティ会館 講 師：日本ハンギングバスケット協会東京支部 費 用：3,500円
17	春の庭木の手入れ講習会	実施日：4月29日（祝） 会 場：上篠崎4丁目公園 他 講 師：江戸川緑化協力会
18	秋の庭木の手入れ講習会	実施日：10月 会 場：南篠崎つつじ公園 他 講 師：江戸川緑化協力会 費 用：20円 ※保険料
19	夏休み親子講座	実施日：7月 会 場：小松川境川親水公園

	「樹木観察と樹名板づくり」	講 師：江戸川区青少年委員会中央地区部会 費 用：20 円 ※保険料
20	ラベンダー収穫 ボランティア体験	実施日：7 月 会 場：なぎさ公園 講 師：公園ボランティア 費 用：20 円 ※保険料
21	日曜庭師入門講座	実施日：年 5 回 会 場：新堀庭園 講 師：江戸川緑化協力会 費 用：100 円 ※保険料
22	バラの手入れ ボランティア養成講座	実施日：毎月第 4 日曜日 会 場：フラワーガーデン 講 師：出井 武吉 費 用：240 円 ※保険料

#### ウ イベント等の開催

イベントや行事開催等を通じて、公園等のPR・利用拡大を図るとともに、花や緑、水辺環境の愛護心の啓発に努めます。

項目	内容
(ア)江戸川さくらまつり	区内の身近な桜を大いに楽しみ、地域の活力の高揚を図り、花や緑の愛護心を啓発します。 【開催期間】 平成 25 年 3 月 23 日(土)～4 月 14 日(日) 23 日間 【会 場】 小松川千本桜まつり 他 20 会場
(イ)旧中川ボートフェスティバル	水上スポーツの体験を通し、水辺環境の啓発普及を行うとともに、地域住民の相互の交流を深めるイベントとして開催します。 【開 催 日】 平成 25 年 4 月 14 日(日) 【会 場】 旧中川(都営新宿線～中川新橋)
(ウ)緑のフェスティバル	身近な緑の大切さや育てる楽しみ、喜びを体験できるイベントとして、区内 6 会場で公園ボランティアが中心となり開催します。 【開 催 日】 平成 25 年 4 月 29 日(祝) 【会 場】 中央地区：東小松川公園 小松川・平井地区：小松川ゆきやなぎ公園 葛西地区：行船公園 小岩地区：小岩公園 東部地区：東部フレンド公園 鹿骨地区：上篠崎四丁目公園
(エ)花壇コンクール	ボランティアの個性豊かな草花の寄せ植えの展示を通して緑化活動を啓発し、地域のにぎわいと連帯感を育むようなイベントとして開催します。

	<p>【開催期間】 平成 25 年 5 月 23 日(木)～6 月 9 日(日) 18 日間</p> <p>【ﾌﾗｰまつり】 平成 25 年 5 月 25 日(土)</p> <p>【会 場】 小岩フラワーロード、かるがもひろば、 たつのこひろば 他</p>
(㉔)小岩菖蒲園まつり	<p>河川敷の中でゆっくりと観賞できる都内有数の花菖蒲の名所として積極的にPR行い、来場者に水と緑の良好な環境づくりを広く啓発します。</p> <p>【開催期間】 平成 25 年 6 月 2 日(日)～6 月 23 日(日) 22 日間</p> <p>【会 場】 小岩菖蒲園</p>
(㉕)新中川フェスタ	<p>水上スポーツの観戦・体験を通し、水辺環境の啓発普及を行うとともに、地域住民の相互の交流を深めるイベントとして開催します。</p> <p>【開催日】 平成 25 年 6 月 9 日(日)</p> <p>【会 場】 新中川緑地</p>
(㉖)花と緑の写真・ 短歌・俳句コンクール	<p>区内の「四季の花と緑」をテーマにコンクール作品を募集・展示し、花と緑の啓発普及を行います。</p> <p>【募集期間】 平成 25 年 4 月 1 日(月)～平成 26 年 3 月 31 日(月)</p> <p>【展示期間】 平成 25 年 10 月中旬～</p> <p>【会 場】 区役所本庁舎(多目的ルーム)ほか予定</p>
(㉗)フラワーガーデン スプリングフェア、 オータムフェア	<p>バラの開花に合わせて、即売会やコンサートなどを開催し、花と緑の啓発普及を行います。</p> <p>【開催期間】 スプリングフェア：平成 25 年 5 月 オータムフェア：平成 25 年 10 月</p> <p>【会 場】 フラワーガーデン</p>
(㉘)春・秋の花と緑の 即売会	<p>草花、苗木、野菜の販売を行うとともに、園芸残土・植木鉢の再利用や園芸相談のコーナーを開設し、花と緑の啓発普及を行います。</p> <p>【開催期間】 秋：平成 25 年 11 月 16 日(土) 春：平成 26 年 3 月 8 日(土)・9 日(日)</p> <p>【会 場】 区役所本庁舎前</p>
(㉙)えどがわ花と緑の フェア	<p>「ゆたかな心地にみどり」を合言葉に、区民と協働で取り組むイベントを開催します。ボランティア活動の成果を発表する場や情報交換の場を設けるとともに、花や緑、水辺環境の新たな魅力を発見できるような講演を、秋の水と緑の月間に開催します。</p> <p>【開催日】 平成 25 年 11 月 16 日(土)</p> <p>【会 場】 グリーンパレス、東小松川公園、小松川境川親水公園</p>
(㉚)一之江抹香亭の 企画展等の運営	<ul style="list-style-type: none"> <li>・江戸園芸植物展：年 7 回</li> <li>・ふれあい茶席：年 22 回</li> <li>・箏の調べとお茶を楽しむ会：年 24 回</li> <li>・薩摩琵琶と語りの会：年 3 回</li> <li>・月見の宴：年 1 回</li> </ul>

	<ul style="list-style-type: none"> <li>・春の七草を楽しもう：年1回</li> <li>・日本舞踊と落語の会：年2回</li> </ul>
--	--

#### エ みどりのもったいない運動の推進

公園等の樹木の落ち葉や剪定枝等をゴミとして処分するのではなく、腐葉土化、チップ化を行います。また、区民が不要になったものを再利用できる仕組み作りを行い、みどりのもったいない運動を推進し、地球環境・自然環境の保護・保全に貢献します。

項目	内容
(ア) ポニーランドの馬糞を混合した落ち葉の腐葉土化	公園の落ち葉をポニーの馬糞で発酵させた腐葉土にして、花やみどりが好きな皆さんに活用していただく取り組みを行います。学校農園や区民農園などでの活用をすすめるとともに、区民の皆さんにも低廉な価格で販売を行います。
(イ) 剪定枝のチップ化等の再資源化	剪定した木の枝を木材チップにして、公園などに敷きならし、雑草防止などに活用する取り組みを行います。また、輪切りにした樹木は、樹名板づくりや「木スタネット」等の工作づくりに活用します。
(ウ) 園芸残土・植木鉢の再利用	家庭で不要となった園芸残土と植木鉢を回収し、回収した園芸残土は公園や河川敷の花壇や花畑で再利用、植木鉢はイベントなどで希望者に無料配布を行います。
(エ) その他の再利用・再資源化	管理施設等からでる本来不用物となるものを、「もったいないの気持ち」で資源として活用し、再利用・再資源化を行います。 活用例：公園のハーブやバラの花を匂い袋やハーブティーにする。作った匂い袋とハーブティーは、イベントなどで配布・試飲サービスを行う。

#### オ あなたの思いを形に 公園キラリ事業

公園などに、遊具、ベンチ等の公園施設、樹木を寄附していただくことにより、公園をより身近なものと感じていただき、地域の方々に支えられた愛された公園づくりを目指します。

項目	内容
(ア) 公園キラリ事業	寄附物件は区の財産として登録し、財団は受け入れの調整事務を行い、設置等の工事費を負担します。 実績：平成18年度事業開始より、樹木、プランター、ベンチ、時計塔など26件。

#### カ 街の緑化推進事業

街の緑の保全・活用を図るため、緑化協定施設への植栽や名木・古木の保護等を行います。

項目	内容
(ア) 名木・古木の保護	区内の緑のシンボル、また区民共有の緑の財産として、樹勢回復に

	必要な措置、専門的なアドバイスをを行います。保護樹木には、指定看板を設置しPRをしていきます。
(イ) 寄贈樹木の受入れ・植栽	一般家庭等から寄贈された樹木を公園等の公共施設へ移植し、区の財産として、緑の保全・活用を図ります。
(ウ) 害虫防除方法の啓発等	イベント開催時に、財団職員・江戸川緑化協力会による庭木の手入れに関する相談や講習会を実施します。また、殺虫剤を使わない害虫駆除及び正しい殺虫剤の使用方法等のPRを行います。
(エ) グリーンバンク制度の運用	民間の価値ある緑を守り有効活用を図るため、譲りたい方ともらいたい方の情報提供を財団のホームページやイベント会場で行い、緑の仲介システムを円滑に運用します。また、向こう三軒花隣の緑化の取組みとして、街を緑化する仲間作りを啓発します。
(オ) 緑の診療所（緑化相談）	イベント開催時に、緑の診療所を設け、草花についての身近な疑問や悩み事についての相談をお受けします。

#### キ 施設の魅力アップ事業

「地域の庭づくり」を目標に、ボランティア活動や地域活動を積極的に支援するため、地域や公園等の特性に合わせた整備・改修及び管理業務を行います。また、誰もが安全・安心で楽しく快適に公園を利用できるよう、園内施設の迅速な補修を行うとともに、樹名板の充実やグリーンアドベンチャーコースの設置など施設の魅力向上に取り組みます。

項目	内容
(ア) 樹名板の充実	より樹木や草花を身近なものに感じていただくために、樹名板の設置を進めます。また、イベントや講座の機会に、子どもたちやボランティアの方々と協働で樹名板づくりを行います。
(イ) グリーンアドベンチャーコースの設置	身近な公園等の緑に楽しみながら学び、親しんでいただくため、木や花の名前や特徴をクイズにしたコースを設置します。
(ウ) パノラマシャトルの運行	総合レクリエーション公園の季節折々の風景を、ゆったりと巡り楽しんでいただくために運行します。
(エ) ボート場の運営	新左近川親水公園の水上からの景観を、ゆったりと和み楽しんでいただくために、広い遊水面を活かして運営します。
(オ) 施設の管理	ボランティア活動や地域活動が十分に行えるよう、施設利用の特性に合わせた管理業務を行います。
(カ) 施設の補修	誰もが安全・安心で楽しく快適に公園を利用していただくために、点検体制を確立し、迅速な補修を行います。
(キ) 利用促進・PR	区内の桜をはじめとした花の名所情報や開花情報をホームページや広告等で広くPRし、区内の水と緑の環境の魅力を広く発信します。

## (2) 動物の飼育および展示とふれあい事業

### ア 体験プログラムの提供

生活環境の変化による直接体験の減少が、児童・青少年の心身の健やかな成長を妨げていることへの対応として、児童・青少年に対して、様々な体験を通じて、心身の成長の基礎となる多様な実体験ができるプログラムを提供します。

項目	内容
(ア) 羊の毛刈りショー	<p>羊の毛刈り、子どもたちの毛刈り体験、クイズ、パネル展示、フェルトボールづくりなどを行います。</p> <p>【開催日】 平成25年5月4日(祝)</p> <p>【会場】 自然動物園</p>
(イ) サマースクール	<p>子どもたちに動物の手入れ、清掃など飼育係の仕事の一部を体験してもらおうとともに、飼育係や獣医師が動物の生態についてお話しを行います。</p> <ul style="list-style-type: none"> <li>・自然動物園           <p>【開催日】 平成25年7月下旬(4回)</p> <p>【会場】 自然動物園</p> <p>【対象者】 区内小学3年～6年生</p> </li> <li>・ポニーランド 子供コース           <p>【開催日】 平成25年7月、8月(6回)</p> <p>【会場】 篠崎ポニーランド、なぎさポニーランド</p> <p>【対象者】 区内小学4年～6年生</p> </li> <li>・ポニーランド 親子コース           <p>【開催日】 平成25年7月、8月(8回)</p> <p>【会場】 篠崎ポニーランド、なぎさポニーランド</p> <p>【対象者】 区内小学1年～3年生とその保護者</p> </li> </ul>
(ウ) 親子一日飼育体験教室	<p>親子の絆を深められるようなプログラムに設定し、親子共同での飼育作業等を行います。また、動物のエサやり体験や動物の健康診断・爬虫類に関する講義等を行い、親子で動物についての知識を得られる内容とします。</p> <p>【開催日】 平成25年9月、10月(4回)</p> <p>【会場】 自然動物園</p> <p>【対象者】 区内小学1、2年生とその保護者</p>
(エ) 出張動物	<p>区内各地域で開催されるイベント会場や保育園、小学校等に出向き、ポニー、小動物を中心とした移動ふれあいコーナーを開設します。動物とのふれあいの機会を提供することにより、動物愛護心の啓発を図ります。</p> <p>【イベント出張回数】 小動物6回、ポニー5回</p> <p>【保育園・小学校等】 ポニー 11月から2月</p>



(オ) 動物園のうらがわ探検	<p>普段は見るできない動物舎や診療室、調理室、飼料庫などのバックヤード見学（裏側見学）を行い、動物園というものを、親子が理解しやすいように解説します。</p> <p>【開催日】 平成25年5月19日（日）・9月16日（祝）</p> <p>【会場】 自然動物園</p> <p>【対象者】 親子</p>
(カ) ふれあいコーナーの運営	<p>ウサギやモルモットなどを直接さわったり、抱いたりできるコーナーを運営します。また、ヤギ、ヒツジ、ニワトリ類の家畜としての役割等を学べる機会を提供します。</p> <ul style="list-style-type: none"> <li>・自然動物園 <p>【開催日】 通年</p> <p>【会場】 自然動物園</p> <p>【対象者】 制限なし</p> </li> <li>・ポニーランド <p>【開催日】 通年</p> <p>【会場】 篠崎ポニーランド、なぎさポニーランド</p> <p>【対象者】 制限なし</p> </li> </ul>
(キ) ポニー乗馬・馬車	<p>両ポニーランドでは小学生までのお子さんを対象にポニー乗馬を、篠崎ポニーランドではご家族で楽しめる馬車を実施します。その際、馬の生態等をお話しし、「命の大切さ」を伝える情操教育をあわせて実施します。</p> <ul style="list-style-type: none"> <li>・ポニー乗馬 <p>【開催日】 通年</p> <p>【会場】 篠崎ポニーランド、なぎさポニーランド</p> <p>【対象者】 小学生以下</p> </li> <li>・馬車 <p>【開催日】 通年</p> <p>【会場】 篠崎ポニーランド</p> <p>【対象者】 制限なし</p> </li> </ul>

## イ 学習情報の提供

職員等が収集した情報を提供することにより、様々な動物への興味を持ち、動物と人とのつながり・体験を通じて、心の豊かさや生きる力を育むことを推進します。

項目	内容
(7) 飼育係、獣医師のおはなし	<p>野生での状況や図鑑などでは学べないことなどを、飼育係や獣医師が展示場の前で解説を行います。また、自然動物園では、おはなしスタンプラリーを開催し、楽しみながら学べるプログラムとします。</p> <ul style="list-style-type: none"> <li>・自然動物園 <p>【開催日】 毎週土・日、祝日</p> </li> </ul>

	<p>【会 場】 自然動物園</p> <p>【対象者】 制限なし</p> <p>・ポニーランド</p> <p>【開催日】 平成 25 年 9 月、平成 26 年 1 月</p> <p>【会 場】 篠崎ポニーランド、なぎさポニーランド</p> <p>【対象者】 小学生以上</p>
(イ) 見て見てサークル	<p>普段入ることのできない檻や柵から動物達を出し、間近で見たり触れたりできるコーナーを開設し、より親しみを感じてもらいながら飼育係による生態解説等を行います。</p> <p>【開催日】 不定期</p> <p>【会 場】 自然動物園</p> <p>【対象者】 制限なし</p>
(ウ) 装蹄師のおはなし	<p>普段見ることのできない装蹄・削蹄の現場を見学し、装蹄師による馬の解説を行います。</p> <p>【開催日】 平成 25 年 9 月、平成 25 年 12 月</p> <p>【会 場】 なぎさポニーランド、篠崎ポニーランド</p> <p>【対象者】 小学生以上</p>

#### ウ 講座・教室・企画事業

環境・動物について学べる講座・教室などを開催し、自然・動物とのふれあいを通して、動物園や動物たちを今まで以上に身近に感じ、愛着を持ってもらい、人と自然と動物の関わりを大切にできる、児童・青少年の心を育むことを目的として実施します。

項目	内容
(ア) フンコロジー “フンで花を咲かせよう” “うんちわを作ろう”	<p>草食獣の反芻の仕組み、自然界での栄養循環をわかりやすく解説します。また、動物達の糞で花を種から育ててもらい、糞の役割を実感してもらいます。</p> <p>・自然動物園</p> <p>【開催日】 平成 25 年 4 月 29 日（祝）</p> <p>【会 場】 自然動物園</p> <p>・ポニーランド</p> <p>【開催日】 平成 25 年 7 月、8 月</p> <p>【会 場】 篠崎ポニーランド、子ども未来館</p>
(イ) 動物写真講習会	<p>カメラマンによる「写真講習会」の後、動物園で動物を撮影してもらい、動物達を観察する楽しさを知ってもらいます。</p> <p>【開催日】 平成 25 年秋</p> <p>【会 場】 自然動物園及び北葛西コミュニティ会館</p>

(ウ) 動物フォト コンテスト	<p>一般公募による動物写真コンテスト。審査はプロのカメラマンが行い、入選者の表彰と作品展示を行います。</p> <p>【募集期間】 平成 25 年 10 月 1 日 (火) ～10 月 31 日 (木)</p> <p>【展示期間】 平成 25 年 11 月、12 月</p> <p>【会 場】 自然動物園、江戸川区役所、北葛西コミュニティ会館</p>
(エ) 猛禽類の フライトショー	<p>ハヤブサなどの猛禽類について、外貌の特徴、生態、飛翔の仕方、狩りの仕方を学ぶことができる企画を実施します。保護鳥などは、その経緯を知ることによって環境保全とは何かを考えるきっかけとしていただきます。</p> <p>【開催日】 平成 25 年 12 月 14 日 (土)</p> <p>【会 場】 自然動物園ほか</p>
(オ) クラフト教室	<p>不用になった蹄鉄等を利用し、クリスマス飾りや写真たてなど作成する教室を実施します。楽しみながら、リサイクルの一環として物を大切に作る子ども達の心を育みます。</p> <p>【開催日】 平成 25 年 7 月、12 月</p> <p>【会 場】 なぎさポニーランド、篠崎ポニーランド</p> <p>【対象者】 区内在住の小学生</p>
(カ) ポニーの蹄鉄 モバイル飾り作り	<p>蹄鉄模型を使ったモバイル飾り作りを通して、ポニーランドをより身近な施設として親しんでいただける内容とします。</p> <p>【開催日】 平成 25 年 7 月、12 月</p> <p>【会 場】 なぎさポニーランド、なぎさポニーランド</p> <p>【対象者】 区内在住の小学生</p>
(キ) 動物愛護週間 イベント	<p>動物愛護に関する標語コンクールの募集を行うとともに、動物愛護に関するパネル展示を行います。その際、飼育係・獣医師によるお話しをすることにより、動物との共存の大切さ等の理解を深めていただく内容とします。</p> <p>【募集期間】 平成 25 年 7 月 1 日 (月) ～7 月 31 日 (水)</p> <p>【開催日】 平成 25 年 9 月</p> <p>【会 場】 自然動物園、篠崎ポニーランド、なぎさポニーランド</p>
(ク) 愛鳥週間イベント	<p>鳥に関するパネル展示や飼育係・獣医師によるお話し、保護鳥の実態を説明・解説することにより、自然環境についても考えていただけるような企画を実施します。</p> <p>【開催日】 平成 25 年 5 月 11 日 (土)、12 日 (日)</p> <p>【会 場】 自然動物園</p>
(ケ) 飼育係による 写真展	<p>飼育係しか見ることができない動物たちの姿やバックヤードでの写真を撮り、飼育係ならではの写真を展示することにより、動物への親しみをより一層深めていただきます。</p> <p>【開催日】 平成 26 年春</p> <p>【会 場】 自然動物園</p>

## エ 人材育成事業

飼育係を目指す学生たちに動物園での実習を通して、知識や技術だけではなく、組織人・企業人としてのマナーや考え方、コミュニケーションスキル等ができる人材育成を目指して実施します。

項目	内容
(ア) 飼育実習受け入れ	<p>学校の勉強では学びきれないことを、実際の現場で学んでいただくプログラムを実施します。</p> <p>【開催日】 随時 【会場】 自然動物園、篠崎ポニーランド、なぎさポニーランド 【対象者】 専門学校生、大学生</p>
(イ) チャレンジ・ザ・ドリームの受け入れ	<p>江戸川区のチャレンジ・ザ・ドリーム事業に協力し、動物飼育業務の実体験プログラムを実施します。</p> <p>【開催日】 随時 【会場】 自然動物園、篠崎ポニーランド、なぎさポニーランド 【対象者】 中学生</p>
(ウ) 職場訪問	<p>社会科学習の一環として、職員による施設の説明や飼育の仕方などのお話を、学年に合わせた内容で実施します。</p> <p>【開催日】 随時 【会場】 自然動物園、篠崎ポニーランド、なぎさポニーランド 【対象者】 小学生、中学生、高校生</p>

## オ 野生動物の保護

項目	内容
(ア) 野生動物の保護	<p>負傷等により保護された野生動物について、自然動物園で治療、育成、放野し、区内に生息する野生動物の保護に寄与します。</p>

## カ 動物飼育および展示業務

魅力的な展示を行うための展示計画を策定し、動物の健康と飼育環境管理を適正に行うとともに、創意工夫による動物の特性を引き出すための展示改善を積極的に行います。また、国内の関係機関等と連携して、動物の交換、貸借の調整等を行い、動物収集を行うほか、血統の登録管理のうえ繁殖に努めます。

項目	内容
(ア) 国内の関係機関との連携	<p>(社)日本動物園水族館協会に加盟するなど他の動物園等と連携を図り、動物収集等を行います。また、全国の動物園の一員として血統の登録管理等を適正に行い、繁殖に努めます。</p>
(イ) 展示計画及び飼育環境管理	<p>常に良好な状態で動物たちを展示できるよう環境整備を行うとともに、動物の特性を引き出す展示改善を行います。</p>

(ウ)利用促進・PR	動物たちの飼育情報やイベント情報をホームページや広告等で広くPRし、動物園やポニーランドの魅力を広く発信します。
------------	--

#### キ 種の保全・調査研究の取組み

地球環境保全の見地から、動物の生態系保全に貢献することを目的として、園で保有する動物の生態等の調査研究や絶滅危惧種や希少種等の保全のための取組みを、関係機関や大学等と連携し行います。また、その成果を広く来園者等に周知します。

項目	内容
(フ)保全	<ul style="list-style-type: none"> <li>①カンムリシロムク、シロビタイムジオウム、レッサーパンダ、フンボルトペンギン、ワタボウシパンシェ、ホウシャガメ (CITES I類)、オタリア (国内血統登録種) などの種の累代飼育に貢献します。</li> <li>②コウノトリなど日本産希少生物の保全</li> <li>③ハヤブサの野生復帰を視野に入れた保護増殖事業</li> <li>④アカハライモリの希少地域個体群の域外保全</li> </ul>
(イ)調査研究	<ul style="list-style-type: none"> <li>①マダガスカル産カメ類の繁殖システムの解明 <ul style="list-style-type: none"> <li>・爬虫類専門動物病院 (レプタイルクリニック小家山院長) 及び東京農業大学と共同研究</li> </ul> </li> <li>②希少猛禽類の種の保存を目的とした飼育下繁殖 (自然繁殖) 及び人工繁殖に関連した冷凍精液保存等への取組み <ul style="list-style-type: none"> <li>・神戸大学、NPO 法人日本放鷹協会等関連機関と共同研究</li> </ul> </li> <li>③江戸川水域の生物調査 <ul style="list-style-type: none"> <li>・NPO 法人えどがわエコセンターと共同研究</li> </ul> </li> </ul>

## 2 収益事業

### (1) 公園収益事業

#### ア オリジナルグッズ等の販売

販売品目	種類	単価	収入見込 (千円)
クリアファイル	6	150 円	1,700
携帯ストラップ	1	300 円	
ポニー蹄鉄	1	300 円	
缶バッジ(ポニーランド)	18	120 円	
缶バッジ(動物園)	3	100 円	
手拭い	3	500 円	
扇子	1	3,000 円	
カラーメモ帳	2	250 円	
絵はがき	5	100 円	
鯉エサ	1	50 円	
一之江抹茶亭グッズ	40	100 円～5,000 円	
自然動物園 3Dグッズ	7	250 円、300 円	

#### イ 自動販売機等の設置

	箇所数	台数	収入見込 (千円)
自動販売機	60	60	9,200
ケータリングカー	通年 3	103	540
	シーズン 7	73	
	シーズン 1	4	

#### ウ 広告事業収入

項目		広告料 (一枠)		収入見込 (千円)
ホームページ バナー広告	トップページ	月額 5,000 円	年額(12ヵ月) 50,000 円	150
	各コンテンツ	月額 3,000 円	年額(12ヵ月) 30,000 円	
施設案内パンフレット		年間 50,000 円		
イベントチラシ、ポスター		一枠 5,000 円		

### 3 その他事業

#### (1) 公園等の管理業務

##### ア 公園（事業未実施分）

項目	内容
(ア)公園の維持管理	誰もが安全・安心で快適に公園を利用できるよう、園内施設の迅速な補修を行います。また、地域の方々に、公園愛護心や緑化への啓発等を行い、パートナーシップ事業の実施箇所拡大に努めていきます。

##### イ 児童遊園・広場（事業未実施分）

項目	内容
(イ)児童遊園・広場の維持管理	誰もが安全・安心で快適に児童遊園・広場を利用できるよう、園内施設の迅速な補修を行います。また、地域の方々に、公園愛護心や緑化への啓発等を行い、パートナーシップ事業の実施箇所拡大に努めていきます。

##### ウ 親水緑道（事業未実施分）

項目	内容
(ウ)親水緑道の維持管理	安全で安心な、せせらぎの流れる道として、日々の日常管理を適切に行います。また、地域の方々に、水と緑の環境保全する意識を啓発し、パートナーシップ事業の実施箇所拡大に努めていきます。

##### エ 河川敷グラウンド

項目	内容
(エ)河川敷グラウンドの維持管理	お客様に喜ばれる良好な体育施設として、適切な管理運営に努めます。

##### オ 新左近川マリーナ

項目	内容
(オ)新左近川マリーナの維持管理	日常清掃や迅速な維持補修を行い、適切に維持管理を行います。

##### カ 区民施設緑化事業

項目	内容
(カ)庁舎植栽管理	来庁する方々に潤いと安らぎを与え、区役所のイメージを高めるよう、緑の一体管理を行います。

### 第3 エどがわ環境財団の組織と管理施設

#### 1 財団の機構

財団の機構は、公益財団法人として定款に定められた役員及び評議員を置き、理事会及び評議員会を組織し運営している。

##### 【役員】

理事：4名

理事長は、代表理事としてこの法人を代表し、その業務を執行する。

専務理事及び常務理事は、業務執行理事として理事長を補佐し、この法人の業務を分担執行する。

監事：2名

この法人の業務並びに財産及び会計の状況の監査等定款第33条に規定する職務を行う。

##### 【理事会】

すべての理事をもって構成し、業務執行の決定、規程の制定及び改廃、その他財団の運営に関する事項の決定等法令や定款で定められた職務を行う。

##### 【評議員】

7名

評議員会会長、評議員会副会長を、それぞれ1名置き、評議員会会長は、評議員会の議事を整理する。

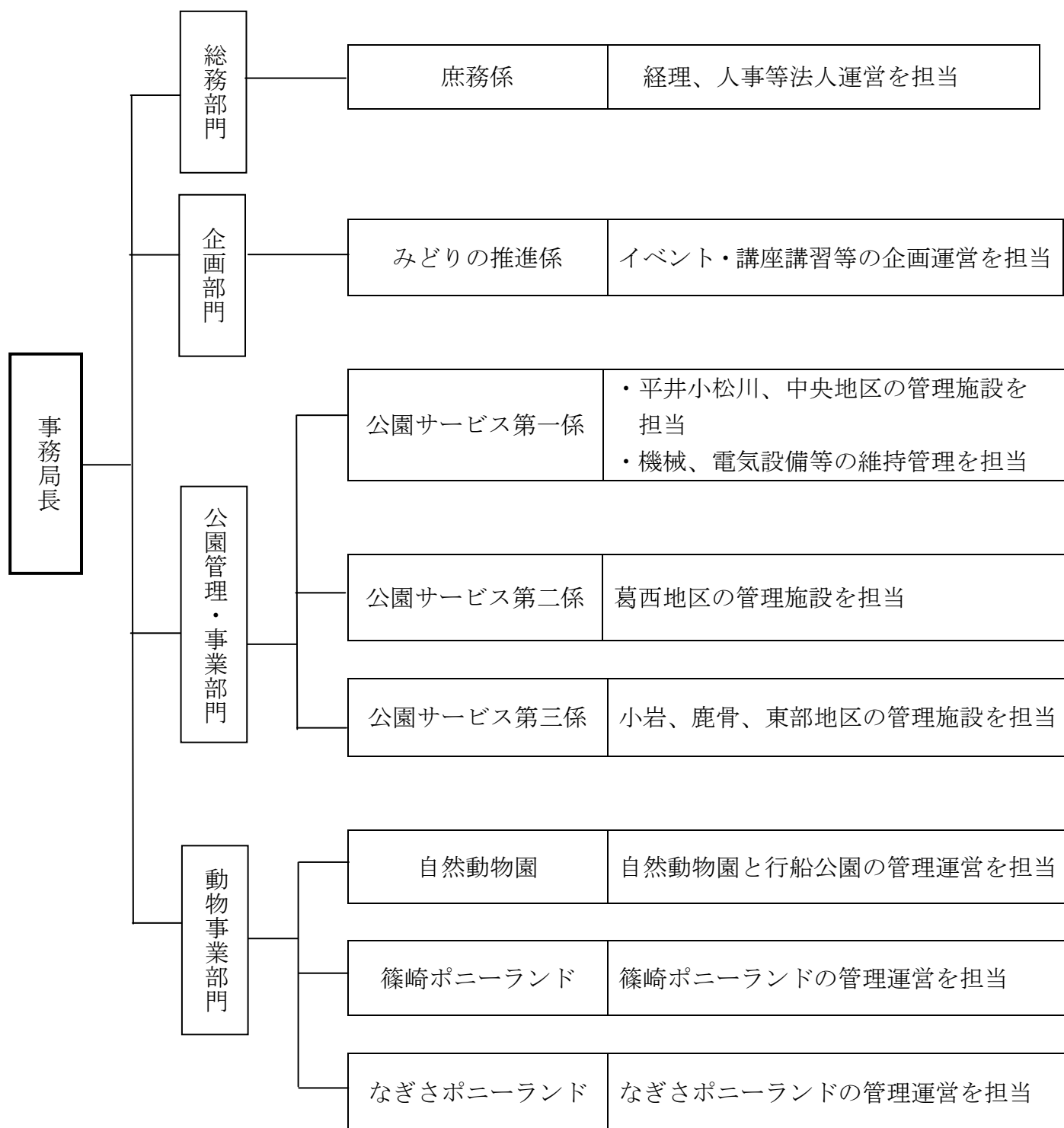
評議員会副会長は、評議員会会長を補佐し、評議員会会長に事故があるとき、又は評議員会会長が欠けたとき、評議員会会長の職務を代行する。

##### 【評議員会】

すべての評議員をもって構成し、理事及び監事の選任又は解任、役員に対する報酬等の額、貸借対照表及び損益計算書の承認、定款の変更等法令又はこの定款で定められた事項を決議する。



## 2 事務局組織



## 3 職員数 (人)

平成 25 年 3 月 1 日現在

固有職員					区派遣職員	合計
職員	再任用	一般契約	非常勤	計	職員	
23	21	21	22	87	32	119

#### 4 管理対象施設一覧

##### (1) 公益目的事業1 対象施設

##### 【公園】

No.	園名	所在地	面積(㎡)	主な実施内容			
				ボランティア活動支援	桜守活動支援	講座・講習	イベント
1	逆井公園	平井 1-24-6	1,722.32	○			
2	平井公園	平井 2-16-8	4,211.58	○	○		
3	宇喜田川公園	北葛西 1-5-10	2,072.66	○			
4	小岩公園	北小岩 6-43-1	9,600.95	○	○	○	○
5	西小岩公園	西小岩 4-13-10	1,980.03	○			
6	今井児童交通公園	江戸川 4-10	9,290.02	○	○		
7	西瑞江公園	西瑞江 4-26	2,503.07	○	○		
8	くつろぎの家公園	江戸川 2-14	2,863.34	○			
9	中篠崎公園	篠崎町 3-12-21	2,462.94	○			
10	平井三丁目公園	平井 3-4-20	3,902.38	○			
11	平井七丁目北公園	平井 7-8-6	824.12	○			
12	中央一丁目東公園	中央 1-26-16	1,467.54	○			
13	東小松川南公園	東小松川 4-31-1	4,098.21	○			
14	穀倉公園	新堀 1-1-1	2,204.70	○			
15	長島一号公園	中葛西 3-21-1	3,938.28			○	
16	高田公園	新堀 2-20-1	3,637.28	○			
17	瑞江公園	西瑞江 3-1	3,097.21	○			
18	小岩緑地	北小岩 1 先~4,7,8 先 東小岩 1~3 先	420,963.65	○			
19	宇喜田東公園	中葛西 1-25,26,30	11,087.77	○			
20	五之割公園	西葛西 3-21-2	1,869.00	○	○		
21	宇喜田中央公園	北葛西 4-15-1	15,389.20	○	○		
22	二反割公園	中葛西 4-11-1	4,530.78	○			
23	一之江緑地	一之江 3 地先	6,207.18	○			
24	滝野公園	中葛西 3-22-1	4,784.66			○	
25	馬頭公園	中葛西 4-17-1	3,234.80	○			
26	新田公園	中葛西 7-24-1	2,422.45	○			
27	宇喜田さくら公園	北葛西 5-20-1	5,860.30		○		
28	船堀公園	船堀 1-1-72	3,809.39	○			
29	松江公園	松江 7-24-9	1,311.44	○			
30	南葛西六丁目公園	南葛西 6-13-1	1,710.00	○			
31	平井さくら公園	平井 7-18-28	3,216.14		○		
32	なぎさ和楽公園	西葛西 8-1-11	2,036.86	○			
33	船堀スポーツ公園	船堀 6-6-1	7,748.69	○	○		

34	松島四丁目公園	松島 4-26-2	1,544.89	○			
35	東葛西四丁目公園	東葛西 4-26-10	1,593.38	○			
36	南小岩五丁目公園	南小岩 5-13-6	1,724.07	○			
37	文化センター公園	中央 4-23-1	1,511.00	○			
38	西船堀公園	船堀 2-7-14	3,242.35	○			
39	新堀一丁目公園	新堀 1-20-4	1,567.41	○			
40	さざなみ公園	清新町 2-8-5	6,000.00	○			
41	わかくさ公園	清新町 1-4-18	8,956.17	○	○		
42	やまびこ公園	清新町 1-1-39	8,599.87	○			
43	かもめ公園	清新町 2-5-1	2,953.29	○			
44	松島三丁目公園	松島 3-23-1	1,834.70	○	○		
45	本一色公園	本一色 3-30-1	4,951.00	○			
46	東部公園	東瑞江 1-18-10	2,310.00	○			
47	江戸川五丁目公園	江戸川 5-40-4	985	○			
48	一之江一丁目公園	一之江 1-6-8	925	○			
49	新堀庭園	新堀 1-10-9	962.76			○	
50	松江一丁目公園	松江 1-3-18	1,711.37	○			
51	西小岩一丁目公園	西小岩 1-2-5	1,059.02		○		
52	一之江二丁目公園	一之江 2-20-16	1,325.00	○			
53	鹿骨花公園	鹿骨 5-12-7	632.34	○			
54	雷公園	東葛西 9-21-1	3,878.92	○			
55	古川けやき公園	江戸川 6-7-13	1,210.68	○			
56	新堀しゃくやく公園	新堀 2-29-8	1,377.97	○			
57	南篠崎つつじ公園	南篠崎町 3-30-8	3,151.00	○		○	
58	桑川公園	東葛西 1-27-5	818.93		○		
59	西瑞江みのり公園	西瑞江 3-10	1,719.79	○			
60	上篠崎四丁目公園	上篠崎 4-28-1	1,806.00	○	○	○	○
61	東部フレンド公園	南篠崎町 3-8-1	2,970.07	○		○	○
62	南篠崎第2公園	南篠崎町 5-8-16	3,062.89	○			
63	東小岩かぶとむし公園	東小岩 1-20-4	906.09	○			
64	小松川たんぼぼ公園	小松川 3 地内	2,920.00	○			
65	小松川なかよし緑地	小松川 3 地内	2,702.00	○			
66	南篠崎さくら公園	南篠崎町 2-47-2	1,383.00	○			
67	東小松川スポーツ公園	東小松川 4-48-1	6,630.87	○			
68	新中川右岸緑地	上一色三丁目地先から 大杉四丁目地先、一之 江一丁目地先	33,037.08				○
69	新中川左岸緑地	西小岩二丁目地先から 鹿骨一丁目地先、春江 町二丁目地先	39,544.95	○			○
70	小松川ゆきやなぎ公園	小松川 2-8-11	5,057.77	○		○	○

71	東葛西スポーツ公園	東葛西 9-2-1	7,584.50	○			
72	南篠崎たぶのき公園	南篠崎町 2-36-7	1,329.00	○			
73	篠崎二丁目公園	篠崎町 2-226	2,000.00	○	○		
74	一之江ひだまり公園	一之江 7-69-1	4,073.69	○			
75	かるがもひろば	南小岩 7-16-6	1,076.06				○
76	たつのこひろば	南小岩 7-6-8	534.94	○			○
77	なかよしひろば	南小岩 8-19-7	219.33	○			
78	宿なかよし公園	江戸川 2-30-1	854.04	○			
79	春江かおりひろば	春江町 5-14	157.52	○			
80	西一之江さくら公園	西一之江 1-6-14	2,390.00	○			
81	松島もみじひろば	松島 3-20-10	296.56	○			
82	松島くろまつひろば	松島 3-26-3	209.03	○			
83	西篠崎さくら公園	西篠崎 2-6-1	1,549.99	○			
84	宿うめの木ひろば	江戸川 2-39-15	208.6	○			
85	中央三丁目公園	中央 3-8-11	993.88	○			
86	長島東公園	東葛西 5-47-16	510.33	○			
87	篠崎なごみ公園	篠崎町 7-5	575.17	○			
88	春江おひさまひろば	春江町 5-7	237	○			
89	ひかり児童遊園	松島 3-9-6	593.66	○			
90	船堀中児童遊園	船堀 2-8-6	710.74	○			
91	新田児童遊園	中葛西 5-36-18	330.54	○			
92	西瑞江第二児童遊園	西瑞江 4-13	334.04	○			
93	南小岩三丁目児童遊園	南小岩 3-15-3	1,827.19	○	○		
94	小島児童遊園	西葛西 1-5-3	1,390.60	○			
95	東小松川二丁目西児童遊園	東小松川 2-10-19	240.27	○			
96	一之江一丁目児童遊園	一之江 1-15-14	956.81	○			
97	大杉五丁目児童遊園	大杉 5-12-2	1,376.61	○	○		
98	松本南児童遊園	東松本 1-12-9	922	○			
99	東小松川四丁目児童遊園	東小松川 4-14-10	595.45	○			
100	西小岩三丁目児童遊園	西小岩 3-36-19	448.46	○			
101	三角児童遊園	江戸川 6-25-20	1,009.20	○			
102	平井六丁目西児童遊園	平井 6-1-22	956.5	○			
103	船堀一丁目児童遊園	船堀 1-1-14	341.2	○			
104	松江七丁目第二児童遊園	松江 7-27-16	161.37	○			
105	中葛西五丁目児童遊園	中葛西 5-2-11	827.88	○			
106	南小岩四丁目北児童遊園	南小岩 4-10-21	461.2	○			
107	西瑞江四丁目児童遊園	西瑞江 4-18	503.51	○			
108	松江一丁目児童遊園	松江 1-11-16	661.15	○			
109	松江七丁目第三児童遊園	松江 7-26-15	392.84	○			

110	西一之江三丁目児童遊園	西一之江 3-17-12	432.84	○			
111	北小岩松の木児童遊園	北小岩 4-23-2	682.96	○			
112	東小松川二丁目児童遊園	東小松川 2-12-13	642.18	○			
113	鹿骨三丁目児童遊園	鹿骨 3-13-3	469	○			
114	椿ひがし公園	瑞江 3-22-1	1,500.00	○			
115	松本東児童遊園	南小岩 1-3-3	992.67	○			
116	北小岩一丁目児童遊園	北小岩 1-14-12	400.02		○		
117	東小岩すぎの子児童遊園	東小岩 4-27-8	939.01		○		
118	西小松川ひろば	西小松川町 25-3	1,465.26	○			
計 118 園			843,615.83				

### 【児童遊園】

No.	園名	所在地	面積(m <sup>2</sup> )	主な実施内容			
				ボランティア活動支援	桜守活動支援	講座・講習	イベント
1	北小岩四丁目	北小岩 4-27-16	299.10	○			
2	諏訪	西小松川町 15-13	444.60	○			
3	松江二丁目	松江 2-26-10	1,731.17	○			
4	本一色	本一色 2-9-5	1,442.46		○	○	
5	かぶとむし	西小松川町 15-9 先	2,604.57	○			
6	こぐま	松江 2-7-12	1,776.61	○			
7	瑞江一丁目	瑞江 1-29-9	350.00	○			
8	北小岩二丁目第二	北小岩 2-14-14	454.23	○			
9	南小岩七丁目南	南小岩 7-1-9	520.20	○			
10	東小松川三丁目	東小松川 3-21-4	676.00	○			
11	宇喜田南	北葛西 2-20-4	6,548.88	○		○	
12	新川口	江戸川 5-36 地先	1,147.50	○			
13	西葛西四丁目	西葛西 4-1-15	802.49	○			
14	平井ひかり	平井 4-20-25	792.00	○			
15	長島西	西葛西 4-2-70	1,946.45	○			
16	馬頭橋	中葛西 4-1-21	2,127.24	○			
17	船堀四丁目	船堀 4-2-19	650.00	○			
18	しらさぎ	船堀 1-1-22	3,373.41	○			
19	南小岩六丁目第二	南小岩 6-5-16	331.17	○			
20	篠崎四丁目	篠崎町 4-15-3	926.27	○			
21	中葛西一丁目	中葛西 1-2-18	651.49	○			
22	西葛西二丁目	西葛西 2-15-22	469.85	○			
23	松島一丁目	松島 1-34-20	364.54	○			
24	北篠崎二丁目	北篠崎 2-28-2	2,039.00	○			

25	西葛西五丁目	西葛西 5-10-26	1,176.66	○			
26	中葛西五丁目第二	中葛西 5-11-10	603.53	○			
27	西葛西緑の丘	西葛西 3-9-9	1,110.99	○	○		
28	船堀六丁目	船堀 6-5-5	1,485.25	○			
29	松江二丁目第二	松江 2-15-12	954.99	○			
30	臨海町二丁目	臨海町 2-2-10	3,837.55	○			
31	西葛西三丁目	西葛西 3-3-4	142.00	○			
32	臨海町五丁目	臨海町 5-1-4	2,795.75	○			
33	清新町二丁目	清新町 2-2-7	1,917.09	○			
34	北小岩コスモス	北小岩 2-4-15	336.09	○	○		
35	南篠崎	南篠崎町 5-5-7	891.00	○			
36	下篠崎	下篠崎町 12-10	419.10	○			
計 36 園			48,139.23				

### 【広場】

No.	園名	所在地	面積(m <sup>2</sup> )	主な実施内容			
				ボランティア活動支援	桜守活動支援	講座・講習	イベント
1	篠崎第一	篠崎町 7-22-9	975.50	○			
2	篠崎第五	上篠崎 4-14-7	352.44	○			
3	篠崎第六	上篠崎 2-9-21	549.00		○		
4	鹿骨第三	西篠崎 2-5-1	2,776.40	○			
5	篠崎六丁目第二	篠崎町 6-12-1	7,308.06	○			
6	春江五丁目	春江町 5-15	2,973.00	○			
7	東小松川一丁目	東小松川 1-10	696.48	○	○		
8	竹と親しむ広場	篠崎町 5-5	1,346.00	○			
9	上篠崎はなの広場	上篠崎 1-23	6,228.00	○			
計 9 園			23,204.88				

### 【特色ある公園】

No.	園名	所在地	面積(m <sup>2</sup> )	主な実施内容			
				ボランティア活動支援	桜守活動支援	講座・講習	イベント
1	総合レクリエーション公園	西葛西 6~8 南葛西 3,4,6,7 中葛西 7 地内	228,529.00	○	○	○	○
2	小岩菖蒲園	北小岩 4 先	19,250.69	○			○
3	小松川千本桜	小松川 1 地先	58,688.20	○	○	○	○
4	行船公園	北葛西 3-2-1	29,752.08	○	○	○	○
計 4 園			336,219.97				

### 【親水公園】

No.	園名	所在地	面積(m <sup>2</sup> )	主な実施内容			
				ボランティア活動支援	桜守活動支援	講座・講習	イベント
1	古川親水公園	江戸川6内	9,434.70	○	○	○	
2	小松川境川親水公園	中央4-23-23 本一色1 中央4 松島1,2 東小松川1~3 西小松川町地内	34,815.21	○	○	○	○
	(東小松川公園)	松島1-37-1	3,144.67	○		○	○
	(中央森林公園)	中央4-18-15	6,697.09	○	○	○	
3	新長島川親水公園	清新町2-8,9,10先	13,800.26	○			
4	新左近川親水公園	清新町2-1-1 臨海町2,3地先	109,840.44	○	○	○	
5	一之江境川親水公園	一之江1,5,6 西一之江3 松江6,7 船堀5~7	31,744.71	○	○	○	
	(一之江抹香亭)	一之江5-13-16	2,134.61	○		○	○
計5(8)園			211,611.69				

### 【親水緑道】

No.	緑道名	所在地	延長(m)	主な実施内容			
				ボランティア活動支援	桜守活動支援	講座・講習	イベント
1	葛西親水四季の道	東葛西2-15地先~西葛西8-8地先	2,100	○	○		
2	西小岩親水緑道	西小岩1-2地先~西小岩2-12地先	420		○		
3	上小岩親水緑道	北小岩8-29地先~北小岩5-13地先	950		○		
4	左近川親水緑道	中葛西7-17地先~南葛西7-3地先	2,000			○	
5	篠田堀親水緑道	下篠崎18地先~南篠崎町5-1地先	1,600	○	○		
6	仲井堀親水緑道	一之江2-25地先~一之江3-10地先	580	○			
7	鹿骨親水緑道	鹿骨3-19地先~鹿骨2-11地先	1,290	○			
8	東井堀親水緑道	谷河内2-3~南篠崎町3-26地先	1,800	○			
9	宿川親水緑道	東瑞江2-26地先~江戸川2-46地先	600	○			
計9路線			11,340				

### (2) 公益目的事業2 対象施設

No.	園名	所在地	面積(m <sup>2</sup> )	備考
1	自然動物園	北葛西3-2-1 行船公園内	4,900.00	総数:62種、569点
2	篠崎ポニーランド	篠崎町3地先	14,937.26	ポニー7頭、馬車馬1頭
3	なぎさポニーランド	南葛西7-3 なぎさ公園内	5,000.00	ポニー7頭
計			24,837.26	

### (3) その他事業 対象施設

#### 【公園】

No.	園名	所在地	面積(m <sup>2</sup> )	備考
1	大杉公園	大杉 1-22-1	2,667.77	公園ボランティア(清掃)あり
2	平井七丁目公園	平井 7-17-19	2,039.60	
3	宇喜田第一公園	宇喜田町 1433-1	1,006.33	
4	中央一丁目公園	中央 1-13-5	1,262.45	
5	松島二丁目公園	松島 2-30-20	559.38	
6	興宮公園	興宮町 14-15	1,193.51	
7	平井四丁目公園	平井 4-32-17	603.7	
8	東篠崎公園	東篠崎 1-7-49	2,151.80	
9	江戸川一丁目公園	江戸川 1-18-9	990.7	
10	新川休養公園	北葛西 1-21-4	937.89	
11	瀬戸口公園	新堀 1-5-1	3,932.76	
12	小岩の森公園	北小岩 3-20-3	1,894.99	
13	小島公園	西葛西 2-7-1	2,820.00	
14	八石公園	春江町 1-3-1	2,332.42	
15	篠崎緑地	北篠崎 1,2 先 上篠崎 1,2 先 篠崎町 1~3 先	261,582.43	
16	瑞江緑地	春江町 3 地先	6,207.18	
17	葛西東公園	東葛西 5-26-1	4,086.99	公園ボランティア(清掃)あり
18	南葛西向辰公園	南葛西 4-22-1	1,668.00	
19	東小岩二丁目公園	東小岩 2-1-14	1,019.12	
20	南篠崎公園	南篠崎町 5-11-2	1,430.01	
21	春江公園	春江町 2-28-8	2,473.00	
22	春江二丁目公園	春江町 2-21-8	1,138.00	
23	南葛西二丁目公園	南葛西 2-10-13	1,700.00	
24	南葛西五丁目公園	南葛西 5-19-1	10,309.00	
25	一之江しいのき公園	一之江 7-7-1	1,189.40	
26	鹿骨四丁目公園	鹿骨 4-8-19	800.64	
27	西一之江四丁目公園	西一之江 4-1-3	1,356.81	公園ボランティア(清掃)あり
28	春江の森公園	瑞江 1-15-1	6,031.00	
29	西瑞江五丁目公園	西瑞江 5-12-8	1,305.41	
30	弥生公園	春江町 2-42-2	2,484.00	
31	鹿骨一丁目公園	鹿骨 1-6-4	1,239.49	
32	大杉五丁目公園	大杉 5-29-14	897	
33	北小岩七丁目公園	北小岩 7-16-2	788	
34	清新町緑地	清新町 1 地内	16,392.61	
35	臨海町四丁目緑地	臨海町 4,5 地内	12,201.08	



36	一之江三丁目公園	一之江 3-27-14	2,009.34	
37	大杉一丁目公園	大杉 1-11-9	3,826.66	
38	篠崎五丁目公園	篠崎町 5-13-23	1,155.00	
39	松島二丁目第2公園	松島 2-21-11	1,918.88	
40	ふれあいの森宇喜田公園	北葛西 3-5-15	3,911.00	
41	東小松川二丁目公園	東小松川 2-29-10	1,505.27	
42	南小岩二丁目公園	南小岩 2-4-35	1,144.23	
43	松本公園	東松本 1-5-10	1,278.64	
44	二之江さくら公園	二之江町 1371	3,397.00	
45	東小松川東公園	東小松川 2-11-5	1,052.32	
46	鹿骨二丁目公園	鹿骨 2-32-2	1,072.36	
47	東葛西さくら公園	東葛西 4-10-1	6,258.09	
48	清新町北緑地	清新町 1 地内	7,350.42	
49	中央二丁目公園	中央 2-17-16	1,184.97	
50	春江五丁目公園	春江町 5-4-3	948.83	
51	本一色三丁目公園	本一色 3-17-19	1,047.00	
52	小松川三丁目公園	小松川 3-6-2	876.48	
53	鹿骨さくら公園	鹿骨 1-45-1	1,010.89	
54	本一色マロニエ公園	本一色 3-9-3	1,069.00	
55	東葛西どんぐり公園	東葛西 9-7-1	2,572.02	
56	下鎌田さくら公園	東瑞江 2-61	1,669.91	
57	篠崎六丁目公園	篠崎町 6-20-8	1,515.00	公園ボランティア（清掃）あり
58	松本ふじの花公園	松本 2-11-2	2,368.00	公園ボランティア（清掃）あり
59	春江ツバキ公園	春江町 2-14-1	1,414.00	
60	一之江さくら公園	一之江 1-4-24	1,605.00	
61	南篠崎五丁目公園	南篠崎町 5-13-40	1,487.05	
62	南篠崎たいよう公園	南篠崎町 2-27	1,232.00	
63	東葛西けやき公園	東葛西 6-32-8	5,232.28	
64	前津公園	東葛西 4-48-1	506.25	
65	一之江フレンド公園	一之江 7-42-6	2,704.02	
66	おさるのひろば	南小岩 8-24-1	133	
67	鹿骨北公園	鹿骨 4-14-5	616.56	
68	平井七丁目北部緑地	平井 7-34	628.05	
69	うさぎのひろば	南小岩 8-22-5	378.32	
70	東葛西コミュニティ公園	東葛西 8-22-10	927	
71	中央はなみずき公園	一之江 4-6-18	241.29	
72	下鎌田へび土手公園	東瑞江 1-38-23	1,091.53	
73	みずえ中央公園	瑞江 2-40-10	4,000.00	
74	下鎌田あじさい公園	東瑞江 1-38-4	558.35	

75	谷河内みなみ公園	瑞江 1-30-3	1,744.74	
76	一之江ゆりのき公園	一之江 8-11-22	863.89	
77	江戸川一丁目東公園	江戸川 1-42	841.32	
78	一之江もくれんひろば	一之江 3-2-24	209.73	
79	鹿骨あさがお公園	鹿骨 6-8-4	1,187.96	
80	篠田堀さくらひろば	下篠崎町 15-11	493.31	
81	宿川はしどひろば	江戸川 2-39-3	227.34	
82	江戸川中央公園	江戸川 1-43	1,911.64	
83	松島こぶしひろば	松島 3-26-9	281.31	
84	松島ふじひろば	松島 3-45-7	306.46	
85	下鎌田東公園	江戸川 2-31	3,827.37	
86	興宮いこいのひろば	興宮町 16-12	231.42	
87	五北さくら公園	大杉 4-22-13	983.36	
88	春江やまぼうしひろば	春江町 3-7-4, 5, 6	108.86	
89	宇喜田町ひろば	宇喜田町 1320	832.83	
90	鹿骨グリーンひろば	鹿骨 5-5	755	
91	中川児童遊園	平井 6-77-6	215.64	
92	船堀南児童遊園	船堀 3-3-7	540.54	
93	長島児童遊園	東葛西 3-12-1	714.49	
94	千種児童遊園	東葛西 3-15-6	814.69	
95	宇喜田児童遊園	北葛西 2-3-23	87.26	
96	松江五丁目児童遊園	松江 5-12-1	628.31	
97	当代橋児童遊園	江戸川 3-10 先	713.06	
98	西小岩五丁目児童遊園	西小岩 5-1-1	100.2	
99	前野排水場脇児童遊園	東篠崎 2-1-3	642	
100	松本児童遊園	松本 1-18-3	727	
101	北小岩八丁目北児童遊園	北小岩 8-13-10	595	
102	松島二丁目児童遊園	松島 2-6-9	326.82	
103	南小岩七丁目児童遊園	南小岩 7-38-26	658.61	
104	松江東児童遊園	松江 7-18-9	665.03	
105	まつむし児童遊園	平井 5-14-5	575.8	
106	ちどり児童遊園	平井 5-22-6	395.8	
107	つばめ児童遊園	平井 5-32-8	570.33	
108	くじゃく児童遊園	平井 6-21-7	670.7	
109	りす児童遊園	平井 6-59-1	637	
110	東小岩三丁目児童遊園	東小岩 3-3-2	247.39	
111	南小岩二丁目第二児童遊園	南小岩 2-4-37	420.14	
112	ひまわり児童遊園	春江町 5-27-1	904.25	
113	南篠崎一丁目児童遊園	南篠崎町 1-11-6	780	

114	東小岩一丁目第二児童遊園	東小岩 1-23-17	1, 151. 00	公園ボランティア（清掃）あり
115	桑川第二児童遊園	東葛西 1-5-3	588. 98	
116	片山児童遊園	南小岩 8-8-25	282. 75	
117	本一色第三児童遊園	本一色 1-12-17	309. 3	
118	平井三丁目南児童遊園	平井 3-4-60	1, 104. 78	
119	江戸川一丁目南児童遊園	江戸川 1-43-7	991. 78	
120	松島三丁目第二児童遊園	松島 3-16-17	233. 12	
121	一之江三丁目児童遊園	一之江 3-9-8	991	
122	松本西児童遊園	松本 1-24-7	684	
123	明和橋児童遊園	春江町 3-1-4	490. 22	
124	鎗前児童遊園	江戸川 6-31	890. 96	
125	大杉三丁目児童遊園	大杉 3-22-8	1, 372. 52	
126	春江橋児童遊園	春江町 3-17-5	922. 26	
127	平井三丁目児童遊園	平井 3-5-1	667. 6	
128	平井五丁目第二児童遊園	平井 5-25-2	485. 7	
129	平井六丁目児童遊園	平井 6-1-27	1, 100. 82	
130	本一色北児童遊園	本一色 3-34-10	1, 093. 79	
131	北小岩六丁目第三児童遊園	北小岩 6-52-7	446. 28	
132	船堀三丁目児童遊園	船堀 3-1-1	1, 050. 90	
133	春江五丁目児童遊園	春江町 5-5-6	340. 48	
134	松江三丁目児童遊園	松江 3-8-6	483. 76	
135	駅みなみ児童遊園	南小岩 7-15-17	410. 54	
136	西瑞江三丁目第三児童遊園	西瑞江 3-31-5	995	公園ボランティア（清掃）あり
137	西小岩二丁目児童遊園	西小岩 2-19-23	641. 46	
138	上一色児童遊園	上一色 3-13-11	449	
139	東小松川四丁目第二児童遊園	東小松川 4-5-23	387	
140	東小岩五丁目児童遊園	東小岩 5-25-7	267. 09	公園ボランティア（清掃）あり
141	西小松川児童遊園	西小松川町 35-15	752. 16	
142	南小岩三丁目東児童遊園	南小岩 3-25-19	349	
143	鹿骨二丁目第二児童遊園	鹿骨 2-15-2	591	公園ボランティア（清掃）あり
144	南小岩三丁目第二児童遊園	南小岩 3-7-27	715. 57	
145	平井二丁目児童遊園	平井 2-9-20	785. 81	
146	北小岩かえで児童遊園	北小岩 6-41-7	671	公園ボランティア（清掃）あり
147	一之江馬場児童遊園	一之江 4-7-7	828. 55	
148	東小岩滝児童遊園	東小岩 5-8-10	547. 49	公園ボランティア（清掃）あり
149	鹿骨一丁目児童遊園	鹿骨 1-24-4	798	
150	一之江四丁目公園	一之江 4-3-10	253. 46	
151	松江五丁目第二ひろば	松江 5-13-1	330. 00	
152	一之江六丁目ひろば	一之江 6-9	172. 00	

153	西一之江一丁目ひろば	西一之江 1-6	97.14	
計 153 園			486,748.35	

### 【児童遊園】

No.	園名	所在地	面積(m <sup>2</sup> )	備考
1	南小岩六丁目	南小岩 6-16-27	1,986.49	
2	みなみ	松島 2-9-14	369.24	
3	下今井	江戸川 5-28	192.34	
4	白髭	東小松川 3-7-20	195.30	
5	北小岩七丁目	北小岩 7-28-19	378.00	
6	五分一	松島 1-9-22	223.08	
7	船堀西	船堀 1-1-5	1,163.30	
8	小松川第二	平井 1-11-27	608.37	
9	貞明	松江 7-12-1	579.08	
10	原	松江 4-15-19	328.80	
11	一之江天神	一之江 5-12-30	277.61	
12	第二江戸川	江戸川 3-1	753.10	公園ボランティア(清掃)あり
13	江戸川三丁目	江戸川 3-24	818.18	
14	つばき	春江町 3-36-9	285.00	
15	江戸川二丁目	江戸川 2-37	621.12	
16	第二下今井	東葛西 1-43-16	633.92	
17	東瑞江	東瑞江 2-49	999.97	
18	松江七丁目	松江 7-23-21	270.00	
19	第四西瑞江	西瑞江 4-17	575.31	
20	船堀陣屋橋	船堀 7-7-8	210.00	
21	南篠崎二丁目	南篠崎町 2-58-5	1,081.41	
22	一之江六丁目	一之江 6-8-19	593.74	
23	西一之江香取	西一之江 3-35-22	464.00	
24	平井大橋下	平井 5-58-3	1,120.30	
25	新葛西橋下	西葛西 2-5-10 先	211.03	
26	南小岩けやき	南小岩 4-5-8	727.00	
27	松江二丁目北	松江 2-3-13	368.86	
28	なでしこ	西小松川町 14-11 先	1,088.45	公園ボランティア(清掃)あり
29	こすずめ	松江 1-14-10	1,124.98	
30	ろばさん	西一之江 4-12-5	912.93	
31	ちゅーりっぷ	西一之江 4-12-10	915.14	
32	北小岩五丁目	北小岩 5-36-13	176.11	
33	みつばち	春江町 3-40-1	843.87	
34	にじのはし	一之江 2-13-10	1,493.56	

35	どんぐり	春江町 3-41-1	1,024.17	
36	りんどう	瑞江 3-42-1	2,026.65	
37	北小岩六丁目第二	北小岩 6-35-7	893.39	
38	江戸川一丁目	江戸川 1-16	1,828.29	
39	西小岩一丁目	西小岩 1-19-26	558.67	
40	鹿骨五丁目	鹿骨 5-34-16	662.00	公園ボランティア（清掃）あり
41	第八水上	春江町 3-33-6	882.22	
42	環七高架下北	上一色 3-3-1	1,287.68	
43	鹿骨町	鹿骨 3-19-11	675.73	
44	北小岩二丁目第三	北小岩 2-14-24	270.06	
45	環七高架下南	上一色 1-16-1	1,366.30	
46	平井七丁目	平井 7-18-16	370.00	
47	篠崎二丁目	篠崎町 2-119	437.40	
48	ふくろう	東小岩 6-14-4	469.70	
49	くじら	東小岩 6-22-7	804.90	公園ボランティア（清掃）あり
50	こだぬき	南小岩 6-5-6	775.90	
51	うさぎ	東小岩 6-3-7	512.40	
52	平井七丁目第二	平井 7-25-38	590.00	
53	宇喜田第二	中葛西 1-31-38	607.36	
54	今井北	江戸川 3-49	580.00	
55	第二椿	春江町 2-4-3	2,500.00	
56	平井東	平井 4-27-10	1,520.00	
57	一之江中央	一之江 7-20-10	1,358.03	
58	南小岩二丁目	南小岩 2-23-13	1,050.00	
59	南小岩二丁目南	南小岩 2-19-8	847.73	
60	松本なかよし	松本 1-9-5	284.40	
61	下篠崎第二	下篠崎町 18-13	1,062.68	
62	あすなろ	北葛西 4-4-1	400.00	
63	本一色東	本一色 2-26-20	1,066.00	
64	みしま	松江 6-10-12	1,887.90	
65	中央四丁目第二	中央 4-8-11	165.30	
66	松本橋	松本 2-21-1	436.00	
67	中葛西八丁目	中葛西 8-13-11	1,893.88	
68	平井三丁目第二	平井 3-5-2	1,647.37	
69	江戸川一丁目第二	江戸川 1-5-7	474.50	
70	平井諏訪	平井 6-17-36	263.28	
71	長島香取	東葛西 2-34-20	276.45	
72	松島二丁目第二	松島 2-2-15	476.95	
73	東小岩四丁目	東小岩 4-17-13	267.06	

74	南小岩二丁目第三	南小岩 2-6-14	423.00	
75	北小岩四丁目第二	北小岩 4-20-4	807.30	
76	鹿骨東	西篠崎 2-22-4	994.00	
77	松本第二	松本 1-38-1	2,194.70	
78	松本第一	松本 1-37-1	1,349.60	
79	松本第三	松本 1-39-1	1,677.60	
80	船堀七丁目	船堀 7-14-13	578.41	
81	本一色第二	本一色 1-18-3	284.22	
82	西葛西二丁目第二	西葛西 2-22-11	540.07	
83	平井一丁目	平井 1-2-7	418.01	
84	西瑞江四丁目第二	西瑞江 4-18	999.64	公園ボランティア（清掃）あり
85	西瑞江四丁目第三	西瑞江 4-25	555.12	
86	船堀五丁目	船堀 5-7-10	796.00	
87	本一色第六	本一色 1-24-27	730.09	
88	東瑞江二丁目第二	東瑞江 2-37	708.39	
89	小松川一丁目第二	小松川 1-7-1	362.20	
90	松江四丁目	松江 4-2-17	1,188.70	
91	平井七丁目第三	平井 7-3-3	3,141.46	
92	船堀五丁目第二	船堀 5-3-8	517.32	
93	江戸川三丁目第二	江戸川 3-28-1	499.83	公園ボランティア（清掃）あり
94	南葛西五丁目	南葛西 5-1-10	1,565.13	
95	東篠崎	東篠崎 1-7-40	499.21	
96	春江五丁目第二	春江町 5-9-15	1,146.03	
97	南篠崎第二	南篠崎町 5-4-1	302.50	
98	東小岩一丁目第三	東小岩 1-20-33	1,700.20	
99	松江六丁目第二	松江 6-11-18	652.22	
100	東篠崎第二	東篠崎 1-6-9	875.71	
101	南松島	松島 1-12-2	312.10	
102	西小岩四丁目	西小岩 4-5-17	370.55	
103	北葛西一丁目	北葛西 1-23-32	716.49	
計 103 園			83,995.74	

### 【広場】

No.	園名	所在地	面積(m <sup>2</sup> )	備考
1	製品工場脇	西篠崎 2-5-1	164.50	
2	熊野神社	江戸川 5-7-1	90.77	
3	篠崎第三	篠崎町 5-6-21	1,979.67	
4	篠崎第四	篠崎町 6-5-21	1,228.64	
5	東篠崎第二	東篠崎 1-4-16	3,165.00	

6	谷河内	谷河内 2-7-1	8,961.11	
7	北篠崎二丁目	北篠崎 2-19-15	158.00	
8	谷河内一丁目	篠崎町 8-8-4	3,988.57	
9	松島二丁目広場	松島 2-7	1,341.47	
10	西瑞江ふれあい	西瑞江 4-15 地先	1,033.33	
11	下鎌田	東瑞江 1-43	1,263.00	公園ボランティア（清掃）あり
12	江戸川二丁目広場	江戸川 2-15-21	3,187.86	
13	篠崎町スポーツ広場	篠崎町 6-9	6,052.32	
14	旧江戸川広場	江戸川 1 地先	3,470.00	
15	興宮なかよし広場	興宮町 23-12	944.87	
16	松島一丁目広場	松島 1-40-11	14.63	
17	東篠崎二丁目広場	東篠崎 2-2	6,237.97	
18	一之江なかよし広場	一之江 5-8	353.00	
計 18 広場			43,634.71	

### 【特色ある公園】

No.	園名	所在地	面積(m <sup>2</sup> )	備考
1	小松川運動公園	平井 1 先	40,328.00	
2	平井運動公園	平井 4, 6 先	80,646.33	公園ボランティア（清掃）あり
計 2 園			120,974.33	

### 【親水緑道】

No.	緑道名	所在地	延長 (m)	備考
1	下小岩親水緑道	南小岩 5-3 地先～南小岩 7-40 地先	950	
2	親水さくらかいどう	北小岩 8-3 地先～北小岩 8-29 地先	500	
3	鹿本親水緑道	鹿骨 5-40 地先～鹿骨 4-32 地先	750	
4	興農親水緑道	北篠崎 1-9 地先～鹿骨 3-19 地先	820	
5	流堀親水はなのみち	鹿骨 2-17 地先～鹿骨 1-48 地先	420	
6	鎌田川親水緑道	東瑞江 2-58 地先～江戸川 3-12 地先	500	
7	本郷用水親水緑道	鹿骨 2-24 地先～篠崎町 1-1 地先	1,580	
8	椿親水緑道	春江町 2-2 地先～春江町 2-4 地先	170	
8 路線			5,690	

### 【河川敷グラウンド 他】

No.	名称	位置	備考
1	江戸川グラウンド	北小岩運動場	北小岩7先
		北小岩野球場	北小岩4先
		北小岩ソフトボール場	北小岩3先
		北小岩少年野球場	北小岩1先
		東小岩野球場	東小岩3先
		東小岩少年野球場	東小岩2, 3先

		東小岩ラグビー場	東小岩2先	
		篠崎サッカー場	上篠崎1先	
		篠崎少年サッカー場	上篠崎1先	
		篠崎野球場	篠崎町3先	
2	荒川 グ ラ ン ド	平井少年野球場	平井7先	
		平井少年サッカー場	平井7先	
		小松川ソフトボール場	平井4先	
		小松川少年野球場	平井1先	
		小松川野球場	平井1先	
3		新左近川マリーナ	清新町2-1地先～臨海町1-4地先	

【新設 公園】

No.	園 名	所在地	面積 (㎡)	備考
1	本一色さくら公園	本一色 3-25	1899.77	
2	江戸川二丁目そよかぜひろば	江戸川 2-34	640.25	
3	左近川くろまつひろば	東葛西 8-31	750.60	
4	仮称 松島ふれあいひろば	松島 3-16	320.65	
計 4 園			3,616.27	